

# Skattekortet og

Personalesamarbejde styrkes med pædagogiske mål og succeser. Vi gør hinanden bedre, når vi tydeligt viser, hvad vi er gode til.

Åhaven og Skattekisten skulle have en læreplan, der var bundet til praksis, og som personalet skulle være med til at udvikle. Løsningen blev at kombinere ord med billeder i samarbejde med en grafisk facilitator.

## Læreplan på 2 x 1 m

Oskar, Markus og Laura tramper hen over havebordet ude på legepladsen. De er fire år og leger bukkebruse. De skiftes til at gå over "broen." Pædagogen bemærker, at flere børn kigger på, og fornemmer, at en gruppe måske gerne vil være med. Hun træder hen til legen og siger: "Og bukkebrusen trampede over broen ..." Der er ikke nogle børn, der spørger eller prøver at komme med i legen. Men de er gået helt i stå med dét, de var i gang med. Nu kommer Kasper på tre år gående forbi, og resolut kravler han op på bordet til "den mellemste bukkebruse," Markus, der højlydt brokker sig og siger, at Kasper ikke kan være med. Kasper står helt stille uden at sige noget.

Heidi siger: "Så mødte den mellemste bukkebruse pludselig sin ven oppe på broen." Markus lyser op, og tager Kasper med hen over bordet. Kasper siger ikke noget, men han smiler og følger med. Da den største bukkebruse skal over broen, stopper hun og spørger: "Men hvem mødte jeg så?" Ét af de børn, der har stået og kigget på legen udefra siger ivrigt. "Mig!" Og kravler op på bordet. Kort efter er mindst ti børn med i legen, der sammen digter videre på de tre bukkebruse, der nu har mange venner.

# Solsikken

## Fra praksis til læreplan – men hvordan?

Denne oplevelse illustrerer, hvordan vi arbejder pædagogisk i Børnehaven Åhaven. Som Heidi siger: "Det er bare derfor, jeg elsker mit arbejde: Kasper blev set og anerkendt. De store accepterede at legen blev ændret og oplevede en udvidet forståelse af legefællesskaber. De mere tilbageholdende børn fik mod på at være med. Og ja, man må gerne gå på bordene i Åhaven – for dér kan også opstå magi."

Men vi skulle i gang med at udarbejde vores læreplan, og hvordan fik vi beskrevet nuancerne i denne fortælling i en tekst? Hvordan får vi vist de tanker og værdier, der ligger bag?

Jeg er leder i to børnehuse. Åhaven og Skattekisten. To meget forskellige huse, men éns for dem var, da jeg startede som leder, at der skulle udformes en læreplan. Og det allervigtigste for mig var, at de skulle give mening for personalet i hvert enkelt børnehus. Hvis vi kunne lave noget, som børn, forældre og bestyrelse også kunne forstå – ville det være helt fantastisk! Men vi skulle ikke bare have et dokument i skrivebordsskuffen, vi aldrig så igen.

## Ord og billeder

Så mødte jeg Marie. Jeg så, hvordan hun anvender grafisk facilitering i sit pædagogiske udviklingsarbejde: Hun tegner processer og budskaber i kombinationer af ord og billeder. Så vi skulle selvfølgelig visualisere vores læreplan! Den skulle tegnes, så vi kunne have den fremme hver dag og bruge den i praksis. Vi skulle lave den sammen i personalegruppen, så den gav mening for os alle og

ovenikøbet blev let forståelige for forældre, bestyrelser – og måske også for børnene!

Udgangspunktet i de to børnehuse var vidt forskelligt. Derfor blev udgangspunktet for de to processer hen imod en læreplan meget forskellige.

## To huse – to processer

I Åhaven havde vi et fælles ståsted. Personalet kendte hinanden rigtig godt, og vi navigerede efter samme pædagogiske ledestjerne; men vi manglede et fælles begrebsapparat: Hvad er det egentlig vi er gode til? Hvorfor oplever vi pædagogisk kvalitet her hos os? Hvad er det, vi kan sammen? Og i fællesskab med børn og familier?

I Skattekisten skulle vi finde ud af, hvilket børnehus vi ville være, hvilket fagligt fundament, vi skulle stå på, og hvad vi ville sammen som personalegruppe. I Skattekisten skulle vi finde hinanden. Huset havde været igennem meget de sidste år. Svingende trivsel, faldende børnetal, dårlig økonomi og forskellige ledere med varierende visioner for huset.

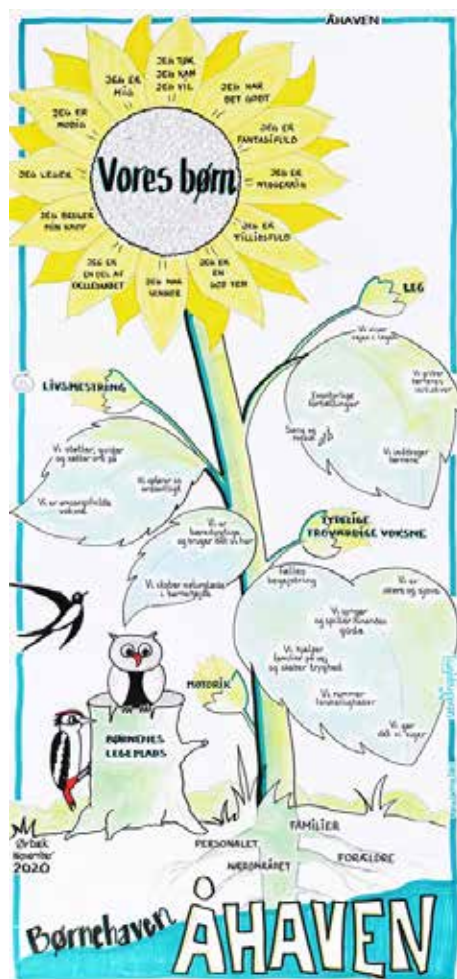
Så mit første spørgsmål til personalet var: Hvilket Børnehus skal Skattekisten være? Hvilke faglige værdier synes I, vi skal stå på? Jeg oplevede næsten en personalegruppe, der kiggede sig over skulderen og spurgte: "Spørger du os?" – Ja, hvem ellers? I er det faglige fundament i huset. Hvad er I gode til og brænder for i det pædagogiske arbejde? Hvad skal Skattekestens børn have med sig, når de forlader os som skolebørn?

Og så gik snakken i huset. I pauser, på legepladsen, i køkkenet ... Og på et personalemøde



Af Mira Wessels, leder i Børnehaven Åhaven og konst. leder i Børnehuset Skattekisten, Ørbæk og Frørup.

Illustrationer ved Marie Lørring Dahl



i maj 2020 faldt brikkerne på plads for os. Vi fik en lille gul seddel hver, hvor vi skulle skrive visioner, ønsker og tanker for Skattekestens pædagogiske fremtid ned. Vi brugte kun ét minut – og så satte vi sedlerne op på væggen. Der var dyb stilhed, da vi erfarede: At vi ville samme vej i Skattekestens. Vores faglige visioner passede sammen. Vi havde fælles ambitioner for børnene. Det hele gav bare mening, og vi var fulde af energi – sammen!

Den erkendelse gav os en glæde og energi til at arbejde videre sammen.

### Grafisk facilitering

Så skulle vi i gang – i begge huse. Marie og jeg talte om processernes forskelligheder.

Vi vidste kun, at begge læreplaner skulle illustreres på et stort ark á 1 x 2 meter i en kombination af ord og billeder. I Åhaven foreslog en pædagog, at vi skulle bruge en solsikke som udgangspunkt. Den er stor, stærk, smuk og kan altid rejse sig igen, hvis den falder. ”Ligesom Åhaven,” mente pædagogen. Så dét blev Maries udgangspunkt for Åhaven. I Skattekestens foreslog Marie selv et skattekort som ’fundament’ for vores læreplan. Og dét var personalet vilde med.

I begge huse havde vi pædagogiske dage, hvor vi hver især arbejdede med læreplanerne. Jeg havde blot i baghovedet, at vi holdt os indenfor lovgivningen af Ny styrket læreplan, men herfra var det Marie, der styrede processen og personalet, der fyldte indhold i de to illustrationer.

I Åhaven tog vi udgangspunkt i praksis fortællinger fra hverdagen. Heidis historie om de tre bukkebruse, var den éne. Marie hjalp os med at analysere:

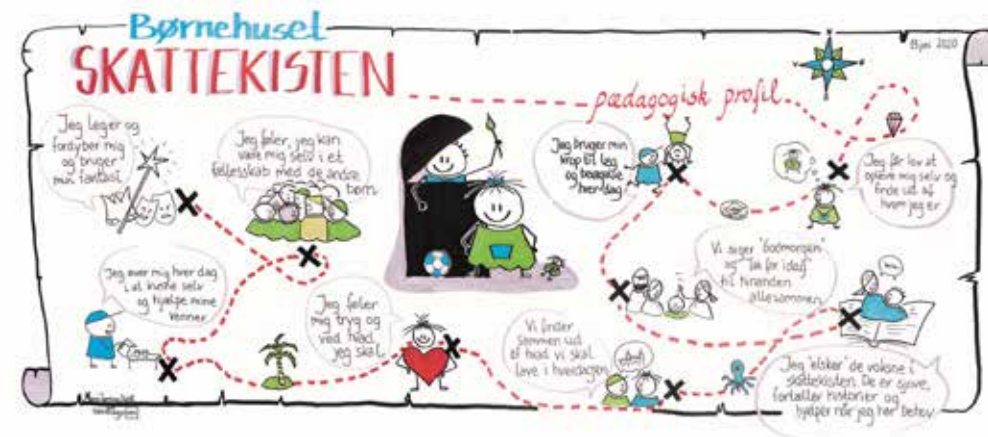
*Hvilken læring, udvikling og dannelse oplevede barnet/børnene i den pågældende stund?*

*Hvilke handlinger lå til grund for øjeblikket? Hvilke pædagogiske greb anvendte den voksne?*

*Hvilket læringsmiljø dannede rammen for øjeblikket – hvilke forhold og betingelser gjorde sig gældende for at dette øjeblik var muligt?*

De mange begreber, tanker, ord og fortællinger blev langsomt indsnævret til værdisæt og pædagogiske mål for Åhaven og resultatet blev denne Solsikke. Vi er stolte, og kan alle se Åhavens ånd i Solsikken.

I Skattekestens startede vi helt forfra. Vi skrev i omegnen af 150 sedler med værdier, visioner, ønsker, pædagogiske tiltag for Skattekestens pædagogiske fremtid. Ved Maries hjælp fik vi kategoriseret og indsnævret de mange sedler og havde til sidst ni udsagn, der nu udgør Skattekestens



pædagogiske profil. Skattekestens giver så god mening, det er vores, og vi bruger det hver dag.

### Rejse mod fællesmål

Som leder var jeg med i begge processer på lige fod med personalet. Det er fantastisk at opleve personalets engagement og faglige viden komme til udtryk. Jeg var undervejs ikke bekymret for, at fagligheden ikke var høj nok – og jeg kunne altid selv byde ind med det, jeg mener er vigtigt. Det viste sig jo, at vi alle havde Ny Styrket Læreplan med i tankerne. Personalegrupperne har begge oplevet processen og resultatet som en rejse mod et fælles mål. De siger bl.a.:

”Vi spillede hinanden gode undervejs og det blev så tydeligt, hvor i det pædagogiske arbejde, vi er gode sammen. Hele husets faglighed er styrket. Vi går den samme vej nu”

”Vi har et ejerskab nu, fremfor at ledelsen har skrevet noget, der ligger i en skuffe. Vi har været med til hvert et ord, og vi er sammen blevet enige om formuleringer og indholdet. Jeg har lært så meget af vores snakke i processen. Vi har været med fra start til slut, og nu er vi i gang med helt specifikke mål for hverdagen ud fra vores Solsikke.”

”Tegningerne og overblikket giver en klarhed i, hvad vi vil med børnene hver dag – som forældrene også kan se og forstå ...”

”Og så har det været sjovt og fedt med en kreativ proces.”

”Vi er så stolte af vores læreplan – tænk, det havde jeg ikke troet, jeg ville blive – og nogen i Svendborg har talt om netop vores Læreplan!”

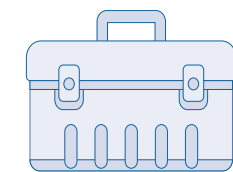
Den store illustration er naturligvis fulgt af en skriftlig læreplan, som jeg som leder har samlet sammen af beskrivelser og fortællinger fra personalet i de pædagogiske dage og på personalemøder.

### Involvering af forældre

Begge huses bestyrelser har haft læreplanen til grundig gennemlæsning og kommentering. Det har været virkelig givtigt for forbindelsen til forældrene.

I Åhavens bestyrelse er en forælder dansk-lærer. Hun spurgte, om hun ikke skulle rette den igennem. En anden mor er grafiker og ville gerne lige sætte teksten flot op. Den blev så flot!! I Skattekestens arbejder en forælder med hjemmesider, så hun kunne hjælpe en hel formiddag med at få læreplanens budskaber ud på hjemmesiden i ord og billeder.

Så bliver det ikke bedre: Når læreplanen er et produkt af samarbejdet i personalegruppen og imellem personaler og bestyrelser – så er lederen begejstret og rørt. Jeg har ikke gjort meget, kun støttet op om alle de gode tanker. Sådan bliver resultatet bare det bedste.



### Værktøjskassen

#### Korte spørgsmål til refleksion:

To dagtilbud med meget forskelligt udgangspunkt skulle i gang med at lave læreplan. Lederen ønskede begge steder at inddrage personalet helt fra starten – det skete med hjælp fra grafisk facilitator.

Spørgsmål:

1. Hvem har været inddraget i udarbejdelsen af jeres læreplan?
2. Blev jeres læreplan udarbejdet på en måde, der sikrede personalets medejerskab?
3. Fik I jeres nye læreplan synliggjort på en forståelig måde for forældrene?

Se også siderne med de generelle forslag til bearbejdning af artikler på side 72-75

Mira Wessels, dag-institutionsleder  
Leder i Børnehaven ÅHAVEN, Ørbæk  
Konst. leder i Børnhuset SKATTEKESTEN  
Frørup  
T: 4038 2455  
E: minw@nyborg.dk